

## Plusieurs réactions possibles

Réaction locale mineure : douleur, rougeur, durcissement et épaissement de la peau (dure au moins 3-4 heures).

Réaction toxique (effet cumulatif de plusieurs piqûres) avec signes généraux tels que : maux de tête, vomissements, urticaire, oppression thoracique, baisse de la tension artérielle, malaise...

Réaction allergique : rougeur, gonflement général, asthme, difficulté respiratoire, sudation, vomissements, possibilité de coma et décès.



Piqûre unique.

### SI CONNAISSANCE DE RÉACTION ALLERGIQUE DANS LE PASSÉ :

La personne doit avoir en permanence en sa possession un kit d'adrénaline auto-injectable + traitement anti-histaminique et corticoïde par voie orale (sur prescription de son médecin traitant).



Réaction inflammatoire locale : risque d'œdème.

### URGENCE MÉDICALE

- Piqûre du visage avec œdème
- Piqûre à l'intérieur de la bouche
- Signes généraux : malaise, oppression thoracique, difficultés respiratoires...
- Antécédent de réactions allergiques graves



Attention, le nombre de piqûres augmente le risque de réaction allergique.



Réaction généralisée allergique pouvant provoquer un œdème de Quincke ou choc anaphylactique.

### EN SAVOIR PLUS

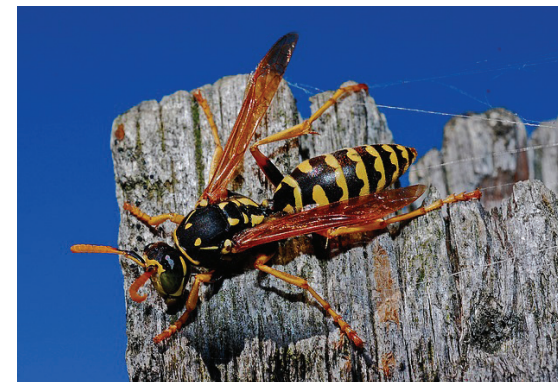
Pour toute question, contactez votre Médecin du travail ou l'équipe pluridisciplinaire de votre Service de Santé au Travail.

Source CNRS, CHU Rouen, Clic Docteur  
Edition d'avril 2016



 [www.presanse.org](http://www.presanse.org)

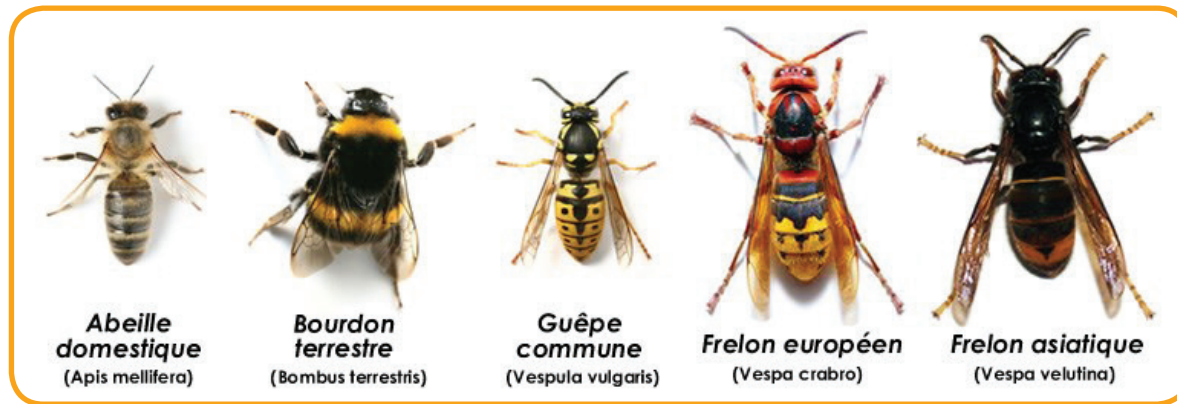
Piqûres  
d'hyménoptères\*  
Prévention et  
conduite à tenir



\*hyménoptères : frelon, abeille, guêpe...

 **Présanse**  
Prévention-Santé-Sud-Est  
Association des Services de  
Santé au Travail Paca-Corse

## 🔍 Qu'est-ce que les hyménoptères ?



### PRÉVENTION

- Porter des gants lors de travaux à l'extérieur
- Porter des vêtements amples à manches longues, des pantalons, des chapeaux
- Préférer des vêtements de couleur claire
- Ne pas marcher pieds nus, éviter les sandales
- Remonter les chaussettes sur les pantalons
- Éviter de porter du parfum (eau de toilette, crème solaire parfumée...)
- Boire au verre (risque d'introduction de l'insecte dans une canette)
- Enlever les restes de nourriture et de boissons sucrées lors des repas à l'extérieur
- Éviter la proximité de nids de guêpes ou de ruches

### MÉTIERS LES PLUS EXPOSÉS

- Apiculteur
- Agriculteur
- Pépiniériste, maraîcher
- Couvreur
- Tous les métiers comportant une activité en extérieur...



### Conduite à tenir

- **EN CAS D'ATTAQUE** (les vibrations et le bruit provoquent défense et agression chez ces insectes) :
  - Ne pas bouger si très proche
  - Repousser doucement : éviter les gestes brusques
  - S'éloigner, se baisser
  - Se mettre sous l'eau ou à l'abri dans un endroit clos
  - Ne pas s'agiter, ne pas paniquer : les assaillants peuvent poursuivre l'intrus sur plusieurs mètres et abandonner leur poursuite.
  - En cas de forte attaque : courir en zig zag déroute les assaillants
- **EN CAS DE PIQÛRE** :
  - Rester calme
  - Approcher une source de chaleur immédiatement (briquet, cigarette, eau la plus chaude possible, sèche-cheveux) pour désactiver le venin : attention aux brûlures
  - Si aucune source de chaleur n'est à portée de main, appliquer de la glace
  - La guêpe laisse rarement son dard, seule l'abeille le laisse systématiquement et en meurt. Dans ce cas le retirer (petit point noir) le plus rapidement possible en grattant avec l'ongle ou le côté non tranchant d'un couteau ou d'une carte de crédit (pas de pince à épiler qui ferait éclater la glande à venin)
  - Laver à l'eau et au savon puis appliquer un antiseptique
  - Retirer bagues et bracelets si piqûre à la main
  - Surélever le membre piqué
  - Vérifier la vaccination anti-tétanique, la piqûre doit être considérée comme une plaie